

消 防 局

消	防	総	務	151
予			防	154
警			防	156
指			令	158

消 防 総 務

1 消防概要

昭和30年5月に市役所総務課に消防係を設置、同年10月に在日米陸軍相模補給廠から寄贈された消防ポンプ車1台、市職員15名による特設消防隊を編成した。また、昭和31年5月には市役所行政機構改革により、消防係が民生部消防課に昇格。昭和32年9月市議会において常備消防の設置が決定し、翌年昭和33年1月に消防本部を設置、消防士12名採用、同年4月消防署を開設し、6人編成による消防隊を配置した。

以来、消防施設装備の改善と近代化及び常備消防の強化を図っている。

平成18年3月20日、本市が津久井郡津久井町及び相模湖町と合併し市域が拡大するとともに、津久井郡広域行政組合消防本部と組織統合し、旧組合消防本部の管轄区域であった津久井郡城山町及び藤野町の常備消防事務を受託していたが、平成19年3月11日の市町合併により両町も本市の管轄区域となった。平成19年4月、市役所の組織改正に伴い、本部の名称が「相模原市消防本部」から「相模原市消防局」に変更となった。

消防局は1局(4課)、4消防署(8課14分署2出張所1派出所)で、職員定数713名である。

また、消防団は明治中期ごろまでは「消防組」といい、集落ごとに15歳以上40歳以下の青年で組織し、消防、祭典、その他一般行事などにあたり、義勇消防の性格を有していた。その後、明治27年2月に「消防組規則」が制定され、当時警察署の管轄のもとに組織化された消防組が誕生した。

昭和22年に「消防組織法」が公布され相模原町消防団が発足し、現在の原形となった。その後、相模原市消防団は、再編成と定員調整を行うとともに、平成18年3月20日の市町合併により3団体制となり、さらに、平成19年3月11日の市町合併により5団体制となった。

平成24年4月1日には、地震等大規模災害時における指揮命令系統の一元化等を図るため、5団体制から1団6方面隊体制へと組織を再編し、平成26年4月1日現在34分団107部、定員1,710名となっている。

現在の主な活動は、水火災や震災での防ぎよ活動をはじめ訓練・研修のほか、職員とともに市民への火災予防広報や防災訓練の支援などの消防活動を行っている。

2 予算

予算の執行管理総括

(単位：千円)

区分	平成25年度	平成24年度	比較	伸率 (%)
一般会計総額	244,500,000	248,300,000	△3,800,000	△1.5
常備消防費	7,303,641	7,070,940	232,701	3.3
非常備消防費	365,430	354,054	11,376	3.2
消防施設費	211,319	474,651	△263,332	△55.5
消防費総計	7,880,390	7,899,645	△19,255	△0.2

3 主な事業

(1) 消防施設等の整備

- ・相原分署建設工事実施設計業務委託・津久井方面隊第4分団第1部(根小屋)建設工事
- ・藤野方面隊名倉分団第2部建設工事・大野台地区に消防団・部を新設

(2) 研修

平成25年度消防に関する知識及び技能の向上を図るため、職員を消防学校等へ派遣した。

区 分	受講者数(人)	区 分	受講者数(人)	区 分	受講者数(人)
消防学校教育	144	職場研修	822	救急救命士養成	2
消防大学学校教育	21	派遣研修	265	政策形成研修	55
基本研修	133	資格取得研修	102		

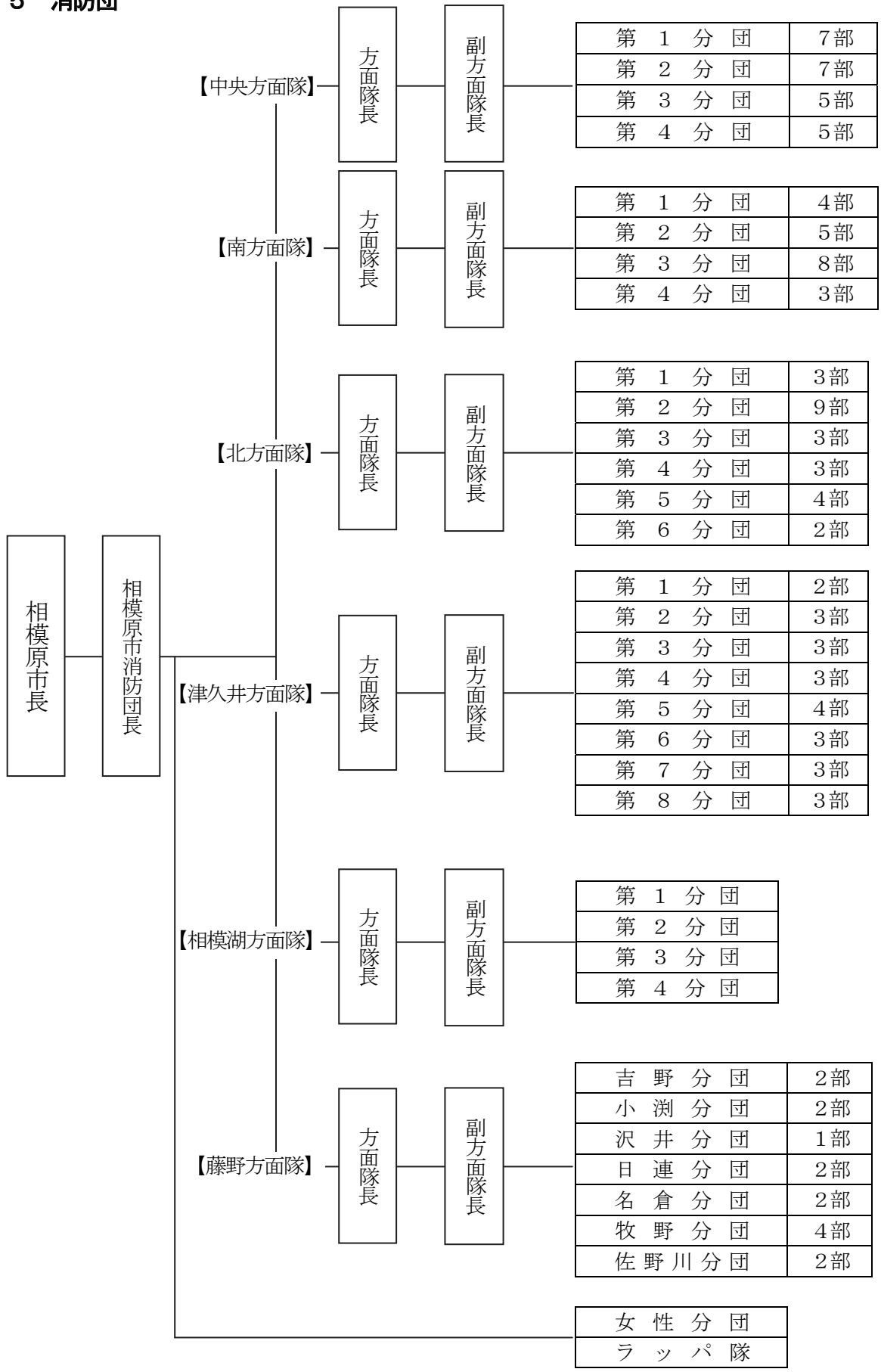
4 消防施設

(平成26年4月1日現在)

名 称	所 在 地	構造 面積 [敷地面積]	開署年月 (改築年月)
相模原市消防局	中央区中央2 - 2 - 15	鉄筋コンクリート 3階建 2,249㎡ [3,658㎡]	昭和33年1月 (昭和47年6月)
相模原市 消防指令センター	同 上	鉄筋コンクリート 4階建 4,501㎡ [局と同敷地]	平成2年4月
相模原消防署	同 上	局に同じ	局に同じ
田名分署	中央区田名4841 - 3	鉄筋コンクリート 2階建、一部3階建 1,690㎡ [1,927㎡]	昭和45年1月 (平成13年10月)
淵野辺分署	中央区淵野辺本町 3 - 1 - 8	鉄筋コンクリート 2階建 951㎡ [1,269㎡]	昭和40年12月 (昭和61年3月)
緑が丘分署	中央区緑が丘 1 - 32 - 25	鉄筋コンクリート 2階建 968㎡ [2,370㎡]	昭和57年4月
上溝分署	中央区上溝2163 - 9	鉄筋コンクリート 3階建 1,186㎡ [1,811㎡]	平成3年6月
南消防署	南区相模大野5 - 34 - 1	鉄筋コンクリート 3階建 2,228㎡ [2,520㎡]	昭和36年6月 (昭和50年4月消防署) (昭和62年7月)
麻溝台分署	南区麻溝台8 - 38 - 20	鉄筋コンクリート 2階建 332㎡ [653㎡]	昭和47年12月
新磯分署	南区磯部1229-1	鉄筋コンクリート 2階建 1,176㎡ [2,311㎡]	平成18年10月
東林分署	南区東林間7 - 35 - 25	鉄筋コンクリート 2階建 252㎡ [1,923㎡]	昭和51年4月
大沼分署	南区古淵3 - 15 - 8	鉄筋コンクリート 2階建 1,188㎡ [1,524㎡]	昭和52年4月 (平成8年3月)
相武台分署	南区新磯野2 - 51 - 1	鉄筋コンクリート 2階建 1,216㎡ [1,895㎡]	昭和60年4月
上鶴間分署	南区相模大野7 - 40 - 4	鉄筋コンクリート 2階建 1,187㎡ [1,880㎡]	平成4年6月
北消防署	緑区橋本4 - 16 - 6	鉄筋コンクリート 2階建 1,473㎡ [1,598㎡]	昭和37年7月 (昭和49年3月) (平成11年10月消防署)
大沢分署	緑区大島1745 - 1	鉄筋コンクリート 2階建 1,189㎡ [2,373㎡]	昭和50年4月 (平成8年5月)
※相原分署	緑区相原4 - 14 - 9	整備中	昭和53年4月
城山分署	緑区川尻1699-1	鉄筋コンクリート 2階建 727㎡ [1,793㎡]	昭和49年4月 (平成7年4月)
津久井消防署	緑区寸沢嵐574-2	鉄筋コンクリート 3階建 937㎡ [1,649㎡]	昭和45年9月 (平成2年4月) (平成18年3月消防署)
救急隊派出所	緑区太井157-1	軽量鉄骨造 平屋建 155㎡ [541㎡]	平成10年4月
藤野分署	緑区吉野433-1	鉄筋コンクリート 2階建 630㎡ [1,011㎡]	昭和49年4月 (平成25年4月)
鳥屋出張所	緑区鳥屋789-7	鉄筋コンクリート 平屋建 165㎡ [712㎡]	昭和49年4月
青根出張所	緑区青根1289-4	鉄筋コンクリート 2階建 165㎡ [786㎡]	昭和49年4月
下溝防災消防訓練場	南区下溝3042 - 2	[8,274㎡]	平成6年4月
三井防災消防訓練場	緑区三井352-4	[7,921㎡]	平成25年2月

※相原分署は整備のため平成26年1月から平成27年3月末(予定)まで仮設庁舎(緑区二本松4-23-9)で運用

5 消防団



【消防総務課…1～3】

予 防

1 火災予防の啓発活動

火災の発生防止及び火災発生時の早期通報、初期消火、安全な避難などの一連の行動が、的確・迅速に行われるためには、市民一人ひとりの火災予防に対する理解と認識が必要である。

そこで、春、秋の火災予防運動をはじめ、自主防災組織、事業所の消防訓練時など、あらゆる機会を捉えて、市民の火災予防思想の高揚を図るための啓発活動を実施している。

また、(公社)相模原市防災協会においても、防火・防災に関する知識の普及啓発事業や指導育成事業等を実施し、災害の未然防止と被害の軽減について、市民や行政と一体となった活動を展開することにより、災害に強いまちづくりの推進を図っている。

2 委託業務

予防事務の効率的かつ効果的な事務を行なうために(公社)相模原市防災協会へ次の業務を委託している。

業 務	内 容
自衛消防組織訓練指導業務	自衛消防組織の消防訓練の充実を図るため、震度体験、煙体験、検証訓練などの一部を委託している。
一人暮らし高齢者家庭等防火啓発訪問業務	一人暮らしの高齢者家庭を対象に、訪問等による住宅防火診断を委託している。
住宅用火災警報器普及促進事業	住宅用火災警報器に関する普及促進事業として、(公社)相模原市防災協会のホームページを活用した普及促進に関する広報事業を委託している。

3 火災発生件数

区分 (年)	火 災 種 別					焼 損 棟 数	焼 損 面 積 (m^2)	損 害 額 (千 円)	り 災		死 者 (人)	負 傷 者 (人)
	建 物 火 災	林 野 火 災	車 両 火 災	そ の 他 火 災	合 計				世 帯	人 員		
H23	125	3	23	80	231	169	2,540	223,897	110	250	14	42
H24	101	1	30	55	187	137	3,413	191,347	95	208	8	39
H25	94	4	12	67	177	108	1,104	126,010	90	184	6	32

4 危険物施設の状況

(H26.4.1現在 単位：件)

製 造 所	貯 蔵 所							取 扱 所				合 計
	屋 貯 蔵 内 所	屋 外 貯 蔵 所	屋 内 貯 蔵 所	地 下 貯 蔵 所	簡 易 貯 蔵 所	移 動 貯 蔵 所	屋 貯 蔵 外 所	給 取 扱 油 所	第 一 種 取 扱 所	第 二 種 取 扱 所	一 般 取 扱 所	
10	188	28	14	237	6	98	23	152	8	3	212	979

5 防火対象物の地区別・署別・中高層建築物の状況

(H26.4.1現在 単位：棟)

地区別		階層 地区別計	3階	4階	5階	6階	7階	8階	9階	10階	11階 以上	地下 1階	地下2 階以上
合 計		7,838	3,877	1,641	1,067	394	315	151	90	93	210	1,198	58
緑区	小 計	1,369	731	234	200	66	54	22	12	17	33	225	20
	橋 本	954	462	185	124	59	47	20	11	15	31	112	11
	大 沢	170	82	17	60	3	3	1	-	2	2	21	1
	城 山	81	62	14	4	1	-	-	-	-	-	17	2
	津久井	73	52	13	6	1	1	-	-	-	-	29	4
	相模湖	42	36	2	3	1	-	-	-	-	-	18	-
	藤 野	49	37	3	3	1	3	1	1	-	-	28	2
中央区	小 計	3,346	1,586	737	443	148	144	87	51	50	100	496	15
	小 山	288	124	61	32	7	11	10	9	9	25	49	1
	横 山	187	78	42	40	4	15	2	1	5	-	12	-
	清 新	566	215	138	84	32	29	22	11	13	22	107	5
	中 央	755	332	199	91	37	29	22	10	10	25	111	6
	星が丘	262	153	63	22	6	9	4	2	1	2	44	1
	光が丘	106	73	21	5	3	2	-	1	1	-	15	-
	大野北	786	377	143	123	44	37	19	15	10	18	105	1
	上 溝	205	114	36	24	11	7	5	2	-	6	29	-
	田 名	191	120	34	22	4	5	3	-	1	2	24	1
南区	小 計	3,123	1,560	670	424	180	117	42	27	26	77	477	23
	大野中	469	261	76	82	18	12	5	5	2	8	67	5
	大野南	1,055	491	186	124	78	61	25	14	19	57	183	10
	麻 溝	121	61	30	11	10	4	2	1	1	1	38	3
	新 磯	21	15	3	1	2	-	-	-	-	-	4	-
	相模台	560	321	107	86	21	14	4	3	-	4	64	2
	相武台	333	118	137	61	15	1	1	-	-	-	27	1
東 林	564	293	131	59	36	25	5	4	4	4	7	94	2
署 別		階層 署別計	3階	4階	5階	6階	7階	8階	9階	10階	11階 以上	地下 1階	地下2 階以上
合 計		7,838	3,877	1,641	1,067	394	315	151	90	93	210	1,198	58
相模原署	小 計	3,346	1,586	737	443	148	144	87	51	50	100	496	15
	本 署	1,512	596	362	222	76	69	52	30	33	72	251	10
	田名分署	191	120	34	22	4	5	3	-	1	2	24	1
	淵野辺分署	757	359	142	119	40	36	19	14	10	18	101	1
	緑が丘分署	507	311	123	36	14	11	4	4	2	2	71	3
	上溝分署	379	200	76	44	14	23	9	3	4	6	49	-
南署	小 計	3,123	1,560	670	424	180	117	42	27	26	77	477	23
	本 署	823	417	156	96	41	46	16	11	10	30	134	6
	麻溝台分署	318	161	57	70	16	6	4	2	1	1	50	1
	新磯分署	93	63	23	4	3	-	-	-	-	-	19	2
	東林分署	476	237	121	49	31	19	5	3	4	7	79	1
	大沼分署	401	227	63	66	16	9	5	5	2	8	58	4
	相武台分署	463	204	165	69	19	2	2	-	-	2	43	2
上鶴間分署	549	251	85	70	54	35	10	6	9	29	94	7	
北署	小 計	1,205	606	216	188	63	50	21	11	17	33	150	14
	本 署	583	260	105	78	50	34	14	7	12	23	83	8
	大沢分署	170	82	17	60	3	3	1	-	2	2	21	1
	相原分署	371	202	80	46	9	13	6	4	3	8	29	3
	城山分署	81	62	14	4	1	-	-	-	-	-	17	2
津久井署	小 計	164	125	18	12	3	4	1	1	-	-	75	6
	本 署	87	66	10	8	2	1	-	-	-	-	32	3
	藤野分署	51	39	3	3	1	3	1	1	-	-	28	2
	鳥屋出張所	23	17	5	1	-	-	-	-	-	-	12	1
青根出張所	3	3	-	-	-	-	-	-	-	-	3	-	

【予防課…4、5】

警 防

1 消防体制

(H26.4.1現在 単位：台)

区分 消防車両	消防局	相模原本署	田名分署	淵野辺分署	緑が丘分署	上溝分署	南本署	麻溝台分署	新磯分署	東林分署	大沼分署	相武台分署	上鶴間分署	北本署	大沢分署	相原分署	城山分署	津久井本署	本署救急隊派出所	藤野分署	鳥屋出張所	青根出張所	合計
水そう付消防ポンプ自動車	—	1	—	1	—	2	1	1	—	—	—	1	1	1	—	—	1	—	—	—	—	—	10
消防ポンプ自動車	—	—	—	1	1	—	—	—	1	1	2	1	—	—	2	1	—	1	—	1	2	1	15
救助工作車	—	1	1	—	—	—	1	—	—	—	—	—	—	—	—	—	—	1	—	—	—	—	4
救助資機材車	—	1	1	—	—	—	—	—	—	—	—	1	—	—	—	—	—	—	—	—	—	—	3
高規格救急自動車	—	2	1	1	1	1	2	—	1	—	1	1	1	1	2	1	1	2	1	1	—	—	21
はしご車	—	1	—	—	—	—	1	—	—	—	—	1	—	1	—	—	—	1	—	—	—	—	5
高所救助車	—	—	—	—	1	—	—	—	—	—	—	—	—	—	—	—	—	—	—	—	—	—	1
小型消防車	—	—	—	—	—	—	1	—	—	—	—	1	—	—	—	—	—	—	—	—	—	—	2
高発泡車	—	—	—	—	—	—	—	—	—	—	—	—	—	—	—	—	—	—	—	—	—	—	0
化学車	—	—	1	—	—	1	—	—	—	—	—	—	—	—	—	—	—	1	—	—	—	—	3
指揮車	—	1	—	—	—	—	1	—	—	—	—	—	—	1	—	—	—	1	—	—	—	—	4
査察車	2	2	—	—	—	—	2	—	—	—	—	—	—	2	—	—	—	1	—	—	—	—	9
その他	8	7	2	2	4	2	5	1	1	1	2	2	2	4	2	1	3	10	—	3	2	1	65
合計	10	16	6	5	7	6	14	2	3	2	5	8	4	10	6	3	5	18	1	5	4	2	142

※非常用車両を含む

2 防火水槽（公設）

(H26.4.1現在 単位：基)

署別 容量	相模原消防署	南消防署	北消防署	津久井消防署	合計
20m ³ 未満	18	9	14	61	102
20m ³ 級	143	101	108	46	398
40m ³ 級	152	129	224	488	993
60m ³ 級	1	2	7	—	10
100m ³ 級	10	6	3	3	22
合計	324	247	356	598	1,525

3 消火栓（公設）

（H26.4.1現在 単位：基）

署別 管口径mm	相模原消防署	南消防署	北消防署	津久井消防署	合計
50	—	—	—	7	7
75	7	11	5	81	104
100	1,287	1,170	774	585	3,816
125	—	—	—	5	5
150	806	762	389	249	2,206
200	298	240	142	127	807
250	13	17	—	—	30
300	175	208	82	9	474
350	5	10	—	—	15
400	64	75	22	5	166
500	3	20	2	—	25
600	8	5	14	—	27
800	—	3	—	—	3
合計	2,666	2,521	1,430	1,068	7,685

4 救急隊出場件数

（単位：件）

年	交通事故	急病	火災	その他	合計
23	3,365	19,968	158	8,754	32,245
24	3,175	20,005	142	8,896	32,218
25	3,101	20,944	139	9,504	33,688

5 救助隊

火災、交通事故、山岳事故、水難事故、特殊災害等の災害から人命を守るため、相模原消防署本署に特別高度救助隊、南消防署本署に高度救助隊、相模原消防署田名分署及び津久井消防署本署に特別救助隊を各1隊の計4隊を配置し、救助隊員数は66名である。

平成25年中の救助出場件数は628件、救助した人数は、215人である。

6 災害時応援協定

消防相互応援協定等

No	協定名称	No	協定名称
1	神奈川県下消防相互応援協定	8	相模原市と清川村との消防相互応援協定
2	東京消防庁と相模原市との消防相互応援協定	9	相模原市と清川村との救急救助業務等応援協定
3	消防相互援助協約（相模原市及び在日米陸軍）	10	町田市と相模原市との消防相互応援協定（消防団）
4	限定的かつ人道的立入に係る実施協定 （米軍施設内緊急通行に関する協定）	11	八王子市と相模原市との消防相互応援協定（消防団）
5	中央高速道路富士吉田線消防相互応援協定	12	相模原市と清川村との消防相互応援協定（消防団）
6	相模原市と上野原市との消防相互応援協定	13	相模原市と上野原市との消防相互応援協定（消防団）
7	相模原市と都留市との消防相互応援協定	14	相模原市と道志村との消防相互応援協定（消防団）

【警防・救急課…6～8】

指 令

1 消防情報管理システム

火災、救急をはじめとする災害の受信、消防部隊等への指令及び関係機関への情報連絡をより迅速、確実に
行い、災害時の消防体制の強化や事務の効率化を図るため、消防におけるトータルシステムとして「消防情報管
理システム」を導入している。

2 緊急通報状況

市民等からの火災・救急事故等の災害にかかる緊急通報の多くは119番通報ですが、その他に消防局の代表
電話への通報、消防署所への駆け付け通報、関係機関からの専用電話による通報等があります。

(1) 119番受信状況（平成25年中）

（単位：件）

区分	合計	1月	2月	3月	4月	5月	6月	7月	8月	9月	10月	11月	12月
火災	518	32	33	57	35	40	32	53	87	36	24	62	27
救急	32,717	3,101	2,541	2,625	2,581	2,624	2,538	3,024	2,906	2,545	2,613	2,668	2,951
その他の 災害	1,085	104	82	79	82	78	80	79	81	144	89	99	88
試験	1,535	117	101	185	116	118	101	111	102	99	84	127	274
間違い いたずら 問合せ その他	11,737	1,071	810	934	754	883	993	1,122	1,075	1,098	980	998	1,019
他市へ 転送	1,111	94	88	96	63	89	96	100	104	99	94	84	104
他市から 転送	977	110	92	92	79	81	73	82	84	67	77	84	56
合計	49,680	4,629	3,747	4,068	3,710	3,913	3,913	4,571	4,439	4,088	3,961	4,122	4,519

(2) 119番以外の通報状況（平成25年中）

火災：93件 救急：1,093件 その他災害：1,559件 合計：2,745件

【指令課…8】