

消 防 総 務

1 消防概要

昭和30年5月に市役所総務課に消防係を設置、同年10月に在日米陸軍相模補給廠から寄贈された消防ポンプ車1台、市職員15名による特設消防隊を編成した。また、昭和31年5月には市役所行政機構改革により、消防係が民生部消防課に昇格。昭和32年9月市議会において常備消防の設置が決定し、翌年昭和33年1月に消防本部を設置、消防士12名採用、同年4月消防署を開設し、6人編成による消防隊を配置した。

以来、消防施設装備の改善と近代化及び常備消防の強化を図っている。

平成18年3月20日、本市が津久井郡津久井町及び相模湖町と合併し市域が拡大するとともに、津久井郡広域行政組合消防本部と組織統合し、旧組合消防本部の管轄区域であった津久井郡城山町及び藤野町の常備消防事務を受託していたが、平成19年3月11日の市町合併により両町も本市の管轄区域となった。平成19年4月、市役所の組織改正に伴い、本部の名称が「相模原市消防本部」から「相模原市消防局」に変更となった。

消防局は1局(5課)、4消防署(8課14分署2出張所1派出所)で、職員定数713名である。

また、消防団は明治中期ごろまでは「消防組」といい、集落ごとに15歳以上40歳以下の青年で組織し、消防祭典、その他一般行事などにあたり、義勇消防の性格を有していた。その後、明治27年2月に「消防組規則」が制定され、当時警察署の管轄のもとに組織化された消防組が誕生した。

昭和22年に「消防組織法」が公布され相模原町消防団が発足し、現在の原形となった。その後、相模原市消防団は、再編成と定員調整を行うとともに、平成18年3月20日の市町合併により3団体制となり、さらに、平成19年3月11日の市町合併により5団体制となった。

平成24年4月1日には、地震等大規模災害時における指揮命令系統の一元化等を図るため、5団体制から1団6方面隊体制へと組織を再編し、平成27年4月1日現在34分団107部、定員1,710名となっている。

現在の主な活動は、水火災や震災での防ぎよ活動をはじめ訓練・研修のほか、職員とともに市民への火災予防広報や防災訓練の支援などの消防活動を行っている。

2 予算

予算の執行管理総括

(単位：千円)

区分	平成27年度	平成26年度	比較	伸率(%)
一般会計総額	255,500,000	257,600,000	2,100,000	0.8
常備消防費	6,804,499	7,152,048	347,549	4.9
非常備消防費	336,643	347,579	10,936	3.1
消防施設費	277,650	744,534	466,884	62.7
消防費総計	7,418,792	8,244,161	825,369	10.0

3 主な事業(平成26年度)

(1) 消防施設等の整備

- ・相原分署建設工事・(仮称)青根分署・青根出張所・青根公民館複合施設基本設計
- ・津久井消防署用地購入・北方面隊第1分団第1部建設工事・藤野方面隊日連分団第1部建設工事

(2) 研修

消防に関する知識及び技能の向上を図るため、職員を消防学校等へ派遣した。

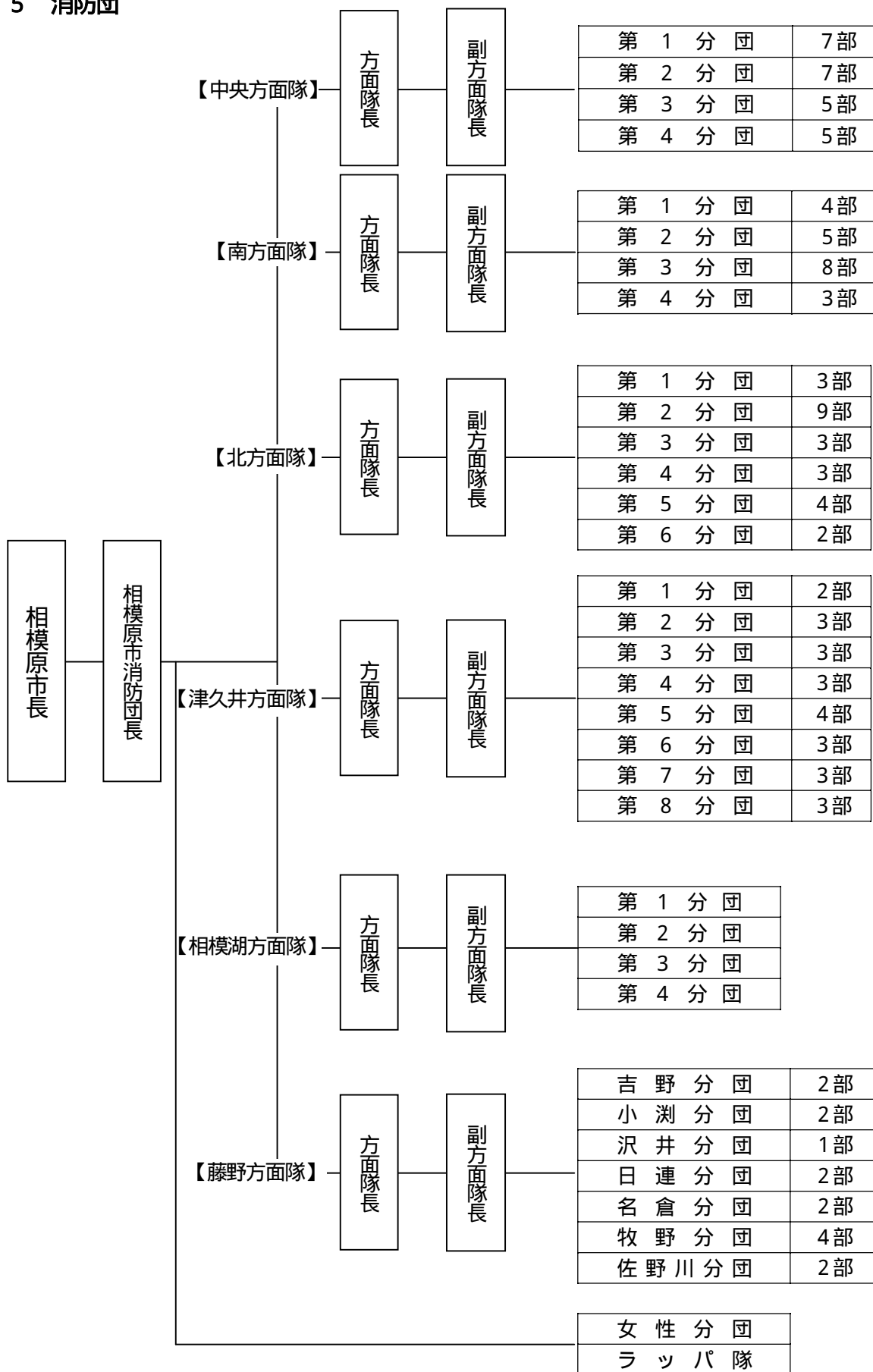
区 分	受講者数(人)	区 分	受講者数(人)	区 分	受講者数(人)
消防学校教育	166	職場研修	975	救急救命士養成	2
消防大学学校教育	33	派遣研修	279	基本研修	156
資格取得研修	104				

4 消防施設

(平成27年4月1日現在)

名 称	所 在 地	構造 面積 [敷地面積]	開署年月 (改築年月)
相模原市消防局	中央区中央2 2 15	鉄筋コンクリート 3階建 2,249㎡ [3,658㎡]	昭和33年1月 (昭和47年6月)
相模原市 消防指令センター	同 上	鉄骨鉄筋コンクリート 4階建 4,501㎡ [局と同敷地]	平成2年4月
相模原消防署	同 上	局に同じ	局に同じ
田名分署	中央区田名4841 3	鉄筋コンクリート 2階建、一部3階建 1,690㎡ [1,927㎡]	昭和45年1月 (平成13年10月)
淵野辺分署	中央区淵野辺本町 3 1 8	鉄筋コンクリート 2階建 951㎡ [1,269㎡]	昭和40年12月 (昭和61年3月)
緑が丘分署	中央区緑が丘 1 32 25	鉄筋コンクリート 2階建 968㎡ [2,370㎡]	昭和57年4月
上溝分署	中央区上溝2163 9	鉄筋コンクリート 3階建 1,186㎡ [1,811㎡]	平成3年6月
南消防署	南区相模大野5 34 1	鉄筋コンクリート 3階建 2,228㎡ [2,520㎡]	昭和36年6月 (昭和50年4月消防署) (昭和62年7月)
麻溝台分署	南区麻溝台8 38 20	鉄筋コンクリート 2階建 332㎡ [653㎡]	昭和47年12月
新磯分署	南区磯部1229-1	鉄筋コンクリート 2階建 1,176㎡ [2,311㎡]	平成18年10月
東林分署	南区東林間7 35 25	鉄筋コンクリート 2階建 252㎡ [1,923㎡]	昭和51年4月
大沼分署	南区古淵3 15 8	鉄筋コンクリート 2階建 1,188㎡ [1,524㎡]	昭和52年4月 (平成8年3月)
相武台分署	南区新磯野2 51 1	鉄筋コンクリート 2階建 1,216㎡ [1,895㎡]	昭和60年4月
上鶴間分署	南区相模大野7 40 4	鉄筋コンクリート 2階建 1,187㎡ [1,880㎡]	平成4年6月
北消防署	緑区橋本4 16 6	鉄筋コンクリート 2階建 1,473㎡ [1,598㎡]	昭和37年7月 (昭和49年3月) (平成11年10月消防署)
大沢分署	緑区大島1745 1	鉄筋コンクリート 2階建 1,189㎡ [2,373㎡]	昭和50年4月 (平成8年5月)
相原分署	緑区相原4 14 9	鉄筋コンクリート 2階建 595㎡ [1,784㎡]	昭和53年4月 (平成27年3月)
城山分署	緑区川尻1699-1	鉄筋コンクリート 2階建 727㎡ [1,793㎡]	昭和49年4月 (平成7年4月)
津久井消防署	緑区寸沢嵐574-2	鉄筋コンクリート 3階建 937㎡ [1,649㎡]	昭和45年9月 (平成2年4月) (平成18年3月消防署)
救急隊派出所	緑区太井157-1	軽量鉄骨造 平屋建 155㎡ [541㎡]	平成10年4月
藤野分署	緑区吉野433-1	鉄筋コンクリート 2階建 630㎡ [1,011㎡]	昭和49年4月 (平成25年4月)
鳥屋出張所	緑区鳥屋789-7	鉄筋コンクリート 平屋建 165㎡ [712㎡]	昭和49年4月
青根出張所	緑区青根1289-4	鉄筋コンクリート 2階建 165㎡ [786㎡]	昭和49年4月
下溝防災消防訓練場	南区下溝3042 2	[8,274㎡]	平成6年4月
三井防災消防訓練場	緑区三井352-4	[7,921㎡]	平成25年2月

5 消防団



【消防総務課】

予 防

1 火災予防の啓発活動

火災の発生防止及び火災発生時の早期通報、初期消火、安全な避難などの一連の行動が、的確・迅速に行われるためには、市民一人ひとりの火災予防に対する理解と認識が必要である。

そこで、春、秋の火災予防運動をはじめ、自主防災組織、事業所の消防訓練時など、あらゆる機会を捉えて、市民の火災予防思想の高揚を図るための啓発活動を実施している。

また、(公社)相模原市防災協会においても、防火・防災に関する知識の普及啓発事業や指導育成事業等を実施し、災害の未然防止と被害の軽減について、市民や行政と一体となった活動を展開することにより、災害に強いまちづくりの推進を図っている。

2 委託業務

予防事務の効率的かつ効果的な事務を行なうために、(公社)相模原市防災協会へ次の業務を委託している。

業 務	内 容
自衛消防訓練起震車等運用業務	自衛消防組織の消防訓練の充実を図るため、震度体験、煙体験などの一部を委託している。
一人暮らし高齢者家庭等防火啓発訪問業務	一人暮らしの高齢者家庭を対象に、訪問等による住宅防火診断を委託している。

3 火災発生件数

区分 (年)	火 災 種 別					焼 損 棟 数	焼 損 面 積 (m^2)	損 害 額 (千 円)	り 災		死 者 (人)	負 傷 者 (人)
	建 物 火 災	林 野 火 災	車 両 火 災	そ の 他 火 災	合 計				世 帯	人 員		
H24	101	1	30	55	187	137	3,413	191,347	95	208	8	39
H25	94	4	12	67	177	108	1,104	126,010	90	184	6	32
H26	112	8	15	68	203	142	2,175	134,952	111	254	3	37

4 危険物施設の状況

(H27.4.1現在 単位：件)

製 造 所	貯 蔵 所						取 扱 所					合 計
	屋 貯 蔵 内 所	屋 外 タ ン ク 所	屋 内 タ ン ク 所	地 下 タ ン ク 所	簡 易 タ ン ク 所	移 動 タ ン ク 所	屋 貯 蔵 外 所	給 取 扱 油 所	第 一 種 扱 販 売 所	第 二 種 扱 販 売 所	一 般 扱 所	
10	189	27	14	233	6	97	23	149	8	3	206	965

5 防火対象物の地区別・署別・中高層建築物の状況

(H27.4.1現在 単位：棟)

地区別		階層	3階	4階	5階	6階	7階	8階	9階	10階	11階以上	地下1階	地下2階以上
		地区別計											
合計		7,896	3,916	1,657	1,067	394	317	151	89	93	212	1,191	57
緑区	小計	1,382	738	239	201	66	54	22	12	17	33	223	20
	橋本	965	469	188	125	59	47	20	11	15	31	113	11
	大沢	172	83	18	60	3	3	1	-	2	2	21	1
	城山	85	66	14	4	1	-	-	-	-	-	16	2
	津久井	73	52	13	6	1	1	-	-	-	-	29	4
	相模湖	40	33	3	3	1	-	-	-	-	-	18	-
	藤野	47	35	3	3	1	3	1	1	-	-	26	2
中央区	小計	3,369	1,603	742	442	148	146	87	51	50	100	492	15
	小山	295	129	62	33	7	11	10	9	9	25	49	1
	横山	192	82	43	40	4	15	2	1	5	-	14	-
	清新	570	218	140	83	32	29	22	11	13	22	105	5
	中央	762	337	200	90	37	31	22	10	10	25	109	6
	星が丘	263	154	63	22	6	9	4	2	1	2	44	1
	光が丘	106	73	21	5	3	2	-	1	1	-	15	-
	大野北	782	373	143	123	44	37	19	15	10	18	103	1
	上溝	208	117	36	24	11	7	5	2	-	6	29	-
	田名	191	120	34	22	4	5	3	-	1	2	24	1
南区	小計	3,145	1,575	676	424	180	117	42	26	26	79	476	22
	大野中	474	265	77	82	18	12	5	5	2	8	65	5
	大野南	1,067	499	190	124	77	60	25	14	19	59	184	10
	麻溝	121	63	29	11	10	4	2	-	1	1	36	2
	新磯	22	16	3	1	2	-	-	-	-	-	4	-
	相模台	565	321	109	87	22	15	4	3	-	4	66	2
	相武台	331	117	137	60	15	1	1	-	-	-	27	1
東林	565	294	131	59	36	25	5	4	4	7	94	2	
署別		階層	3階	4階	5階	6階	7階	8階	9階	10階	11階以上	地下1階	地下2階以上
		署別計											
合計		7,896	3,916	1,657	1,067	394	317	151	89	93	212	1,191	57
相模原署	小計	3,369	1,603	742	442	148	146	87	51	50	100	492	15
	本署	1,531	609	366	221	76	71	53	30	33	72	249	10
	田名分署	191	120	34	22	4	5	3	0	1	2	24	1
	淵野辺分署	752	354	142	119	40	36	19	14	10	18	99	1
	緑が丘分署	508	313	123	36	14	11	3	4	2	2	70	3
	上溝分署	387	207	77	44	14	23	9	3	4	6	50	-
南署	小計	3,145	1,575	676	424	180	117	42	26	26	79	476	22
	本署	834	424	160	95	42	45	16	11	10	31	135	6
	麻溝台分署	320	163	56	71	16	7	4	1	1	1	49	-
	新磯分署	95	64	24	4	3	-	-	-	-	-	19	2
	東林分署	478	239	121	49	31	19	5	3	4	7	79	1
	大沼分署	406	230	64	67	16	9	5	5	2	8	57	4
	相武台分署	460	202	165	68	19	2	2	-	-	2	44	2
上鶴間分署	552	253	86	70	53	35	10	6	9	30	93	7	
北署	小計	1,222	618	220	189	63	50	21	11	17	33	150	14
	本署	591	263	108	80	50	34	14	7	12	23	83	8
	大沢分署	172	83	18	60	3	3	1	-	2	2	21	1
	相原分署	374	206	80	45	9	13	6	4	3	8	30	3
	城山分署	85	66	14	4	1	-	-	-	-	-	16	2
津久井署	小計	160	120	19	12	3	4	1	1	-	-	73	6
	本署	85	63	11	8	2	1	-	-	-	-	32	3
	藤野分署	49	37	3	3	1	3	1	1	-	-	26	2
	鳥屋出張所	23	17	5	1	-	-	-	-	-	-	12	1
	青根出張所	3	3	-	-	-	-	-	-	-	-	3	-

【予防課】

警 防

1 消防体制

(H27.4.1現在 単位：台)

区分 消防車両	消防局	相模原本署	田名分署	淵野辺分署	緑が丘分署	上溝分署	南本署	麻溝台分署	新磯分署	東林分署	大沼分署	相武台分署	上鶴間分署	北本署	大沢分署	相原分署	城山分署	津久井本署	本署救急隊派出所	藤野分署	鳥屋出張所	青根出張所	合計
水槽付消防ポンプ自動車	-	1	-	1	-	2	1	1	-	-	-	1	1	1	-	-	1	-	-	-	-	-	10
消防ポンプ自動車	-	-	-	1	1	-	-	-	1	1	2	1	-	-	2	1	-	1	-	1	2	1	15
救助工作車	-	1	1	-	-	-	1	-	-	-	-	-	-	-	-	-	-	1	-	-	-	-	4
救助資機材車	-	1	1	-	-	-	-	-	-	-	-	1	-	-	-	-	-	-	-	-	-	-	3
高規格救急自動車	-	2	1	1	1	1	2	-	1	-	1	1	1	1	2	1	1	2	1	1	-	-	21
はしご車	-	1	-	-	-	-	1	-	-	-	-	1	-	1	-	-	-	1	-	-	-	-	5
高所救助車	-	-	-	-	1	-	-	-	-	-	-	-	-	-	-	-	-	-	-	-	-	-	1
小型消防車	-	-	-	-	-	-	1	-	-	-	-	1	-	-	-	-	-	-	-	-	-	-	2
化学車	-	-	1	-	-	1	-	-	-	-	-	-	-	-	-	-	-	1	-	-	-	-	3
指揮車	1	1	-	-	-	-	1	-	-	-	-	-	-	1	-	-	-	1	-	-	-	-	5
査察車	2	2	-	-	-	-	2	-	-	-	-	-	-	2	-	-	-	1	-	-	-	-	9
その他	7	7	2	2	3	2	5	1	1	1	2	2	2	4	2	2	3	11	-	3	2	1	65
合計	10	16	6	5	6	6	14	2	3	2	5	8	4	10	6	4	5	19	1	5	4	2	143

非常用車両を含む

2 防火水槽（公設）

(H27.4.1現在 単位：基)

署別 容量	相模原消防署	南消防署	北消防署	津久井消防署	合計
20m ³ 未満	16	9	14	62	101
20m ³ 級	142	100	106	51	399
40m ³ 級	154	133	224	482	993
60m ³ 級	1	2	7	-	10
100m ³ 級	10	6	2	3	21
合計	323	250	353	598	1,524

3 消火栓（公設）

(H27.4.1現在 単位：基)

署別 管口径mm	相模原消防署	南消防署	北消防署	津久井消防署	合計
50	-	-	-	7	7
75	6	11	4	71	92
100	1,288	1,167	768	600	3,823
125	-	-	-	5	5
150	805	761	399	246	2,211
200	303	243	145	128	819
250	13	14	-	-	27
300	176	214	84	9	483
350	5	10	-	-	15
400	64	74	22	7	167
500	3	20	2	-	25
600	8	5	14	-	27
800	-	3	-	-	3
合計	2,671	2,522	1,438	1,073	7,704

4 救急隊出場件数

(単位：件)

年	交通事故	急病	火災	その他	合計
24	3,175	20,005	142	8,896	32,218
25	3,101	20,944	139	9,504	33,688
26	2,933	21,242	135	9,859	34,169

5 救助隊

火災、交通事故、山岳事故、水難事故、特殊災害等の災害から人命を守るため、相模原消防署本署に特別高度救助隊、南消防署本署に高度救助隊、相模原消防署田名分署及び津久井消防署本署に特別救助隊を各1隊の計4隊を配置し、救助隊員数は69名である。

平成26年中の救助出場件数は592件、救助した人数は、205人である。

6 災害時応援協定

消防相互応援協定等

No	協定名称	No	協定名称
1	神奈川県下消防相互応援協定	8	相模原市と清川村との消防相互応援協定
2	東京消防庁と相模原市との消防相互応援協定	9	相模原市と清川村との救急救助業務等応援協定
3	消防相互援助協約（相模原市及び在日米陸軍）	10	町田市と相模原市との消防相互応援協定（消防団）
4	限定的かつ人道的立入に係る実施協定 （米軍施設内緊急通行に関する協定）	11	八王子市と相模原市との消防相互応援協定（消防団）
5	中央高速道路富士吉田線消防相互応援協定	12	相模原市と清川村との消防相互応援協定（消防団）
6	相模原市と上野原市との消防相互応援協定	13	相模原市と上野原市との消防相互応援協定（消防団）
7	相模原市と都留市との消防相互応援協定	14	相模原市と道志村との消防相互応援協定（消防団）

【警防課...1～3、5、6】

【救急課...4】

指

令

1 消防情報管理システム

火災、救急をはじめとする災害の受信、消防部隊等への指令及び関係機関への情報連絡をより迅速、確実に
行い、災害時の消防体制の強化や事務の効率化を図るため、消防におけるトータルシステムとして「消防情報管
理システム」を導入している。

2 緊急通報状況

市民等からの火災・救急事故等の災害にかかる緊急通報の多くは119番通報ですが、その他に消防局の代表
電話への通報、消防署所への駆け付け通報、関係機関からの専用電話による通報等があります。

(1) 119番受信状況(平成26年中)

(単位:件)

区分	合計	1月	2月	3月	4月	5月	6月	7月	8月	9月	10月	11月	12月
火災	559	63	68	68	88	46	32	34	23	27	31	35	44
救急	33,059	2,900	2,985	2,586	2,482	2,591	2,499	2,948	2,815	2,452	2,680	2,830	3,291
その他の 災害	1,269	101	128	93	109	131	89	101	109	103	123	89	93
試験	1,306	105	86	117	120	104	118	109	115	98	110	113	111
間違い いたずら 問合せ その他	10,892	895	1,094	910	799	911	847	964	881	800	940	888	963
他市へ 転送	1,075	95	103	90	97	81	70	91	94	96	75	89	94
他市から 転送	996	88	88	78	70	69	99	73	92	76	76	85	102
合計	49,156	4,247	4,552	3,942	3,765	3,933	3,754	4,320	4,129	3,652	4,035	4,129	4,698

(2) 119番以外の通報状況(平成26年中)

火災: 114件 救急: 1,101件 その他災害: 1,572件 合計: 2,787件

【指令課】